

# Conclusiones sobre el Diagnóstico Local



**Municipalidad de Cuenca – Ecuador**

**URB-AL RED 7: Proyecto R7-A1-03:  
"Sistema de Información para la Gestión  
Urbana"**

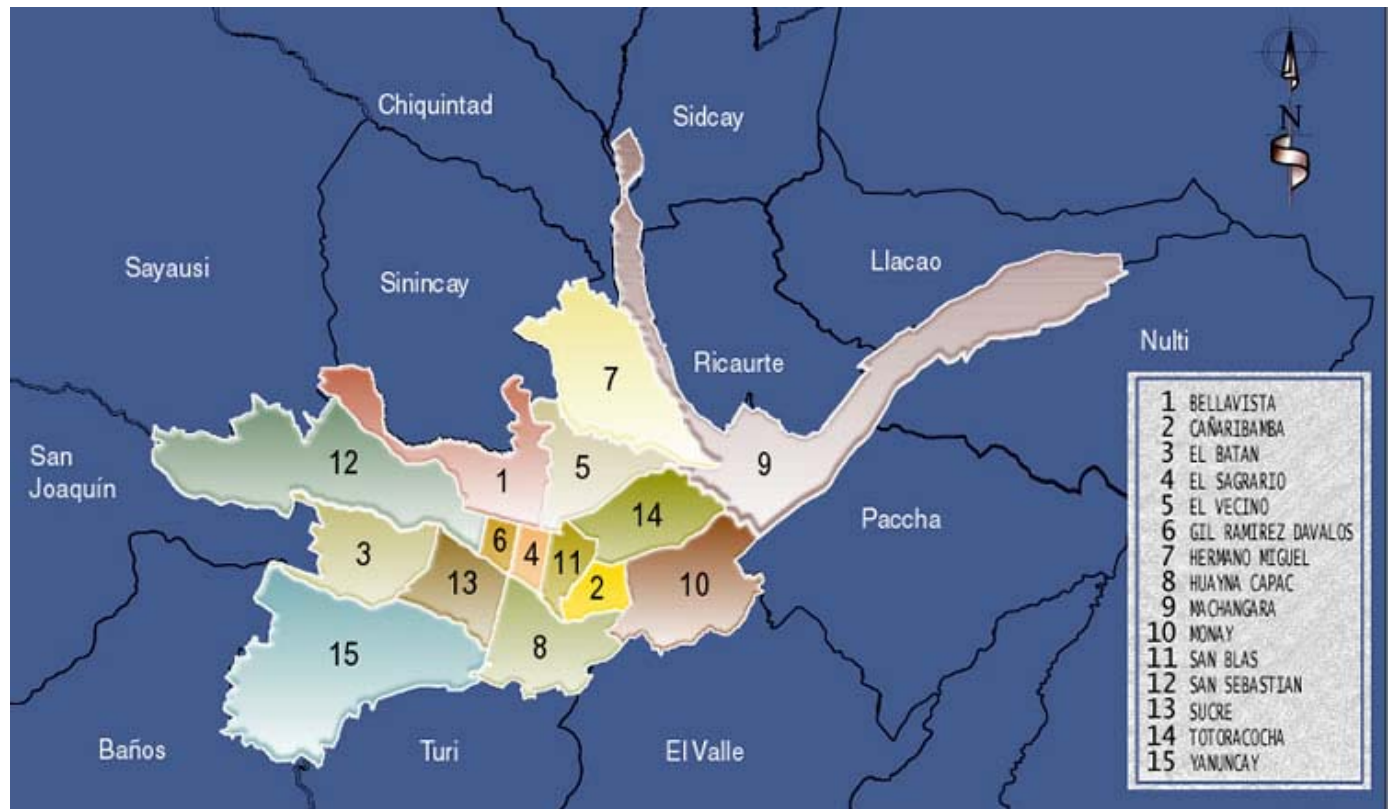
## **EL AMBITO GEOGRÁFICO DEL ESTUDIO**

**El ámbito del estudio comprende Cantón Cuenca, Provincia del Azuay, Ecuador. El cantón Cuenca es uno de los 15 cantones de la Provincia del Azuay, ubicada en la región Centro Sur de la República del Ecuador. Su capital es la ciudad Santa Ana de los Ríos de Cuenca, su población según el censo del INEC del 2001 es de 417.000 habitantes, de los cuales 279390 habitantes, es decir el 67% se localiza en el área urbana y 137610 habitantes el 33% restante en el sector rural. El cantón posee un área de con una área de 311876 Has.**

## EL AMBITO GEOGRÁFICO DEL ESTUDIO

El área urbana se encuentra dividida en 15 parroquias, mientras que el sector rural se encuentra compuesto por 21 parroquias.

### Parroquias Urbanas



## EL AMBITO GEOGRÁFICO DEL ESTUDIO

### Parroquias Rurales



## **LA INFORMACIÓN DISPONIBLE Y NECESARIA**

**La Municipalidad de Cuenca es la mayor generadora de información, para la Gestión Urbana en el cantón Cuenca.**

[Ver Información Digital Disponible en la Municipalidad y como se ha generado con otras dependencias.](#)

[Ver Software Disponible y Licenciamiento disponible.](#)

**Existen otras instituciones como la Empresa Eléctrica Regional Centro Sur, ETAPA, EMAC, las Cámaras de la producción, la Cámara de Turismo, la Universidad de Cuenca, la Universidad del Azuay, la Agencia Cuenca para el Desarrollo Integral de la Región ACUDIR, que tienen desarrollados algunos sistemas de información relacionados con servicios y aspectos socioeconómicos.**

## **LA INFORMACIÓN DISPONIBLE Y NECESARIA**

**Otras entidades como Registro Civil disponen de herramientas para el manejo automatizado de su información, pero no lo pueden compartir en línea con otras instituciones.**

**La Registraduría de la Propiedad y el Instituto de Normas Estadísticas y Censos (INEC), que tiene bases de datos importantes (censos, estadísticas vitales, encuestas de hogares, etc.) las que en la actualidad las comparten a través de convenios o acuerdos interinstitucionales.**

**La información necesaria para la Gestión Urbana debería estar consolidada a través de la Unificación y Estandarización de la Información, en una única fuente que pueda ser compartida.**



## **LAS FUENTES DE INFORMACIÓN**

**Existen diversas fuentes, que generan información, es necesaria que las mismas sean unificadas, el proceso realizado con la Empresa Municipal de Agua Potable y Telecomunicaciones ETAPA, es el nexo más importante y el cual permitirá abrir paso con otras instituciones para unificar, actualizar y masificar la información producida por estas dos entidades.**

**Municipalidad**

**Empresas Municipales: ETAPA, ETAPATELECOM, EMAC, EMUVI**

**Registros Civil**

**Registro de la Propiedad,**

**Registro Mercantil**

**Empresa Eléctrica**

**Ministerio de Educación**

**Cámaras de la Producción**

**Universidades (4 AL MENOS, Universidad de Cuenca, Universidad Católica, Universidad del Azuay, Universidad Politécnica Salesiana)**

**ACUDIR (Agencia Cuencana para el Desarrollo Integral de la Región)**

**Cámara de Turismo**

## **LOS MEDIOS DE DIFUSIÓN**

**Internet, Intranet Local (en proceso de desarrollo). La Municipalidad dispone de tecnología necesaria para usar el Internet como medio de difusión y metodología para compartir en línea la información existente con otras entidades externas y ciudadanía en general.**

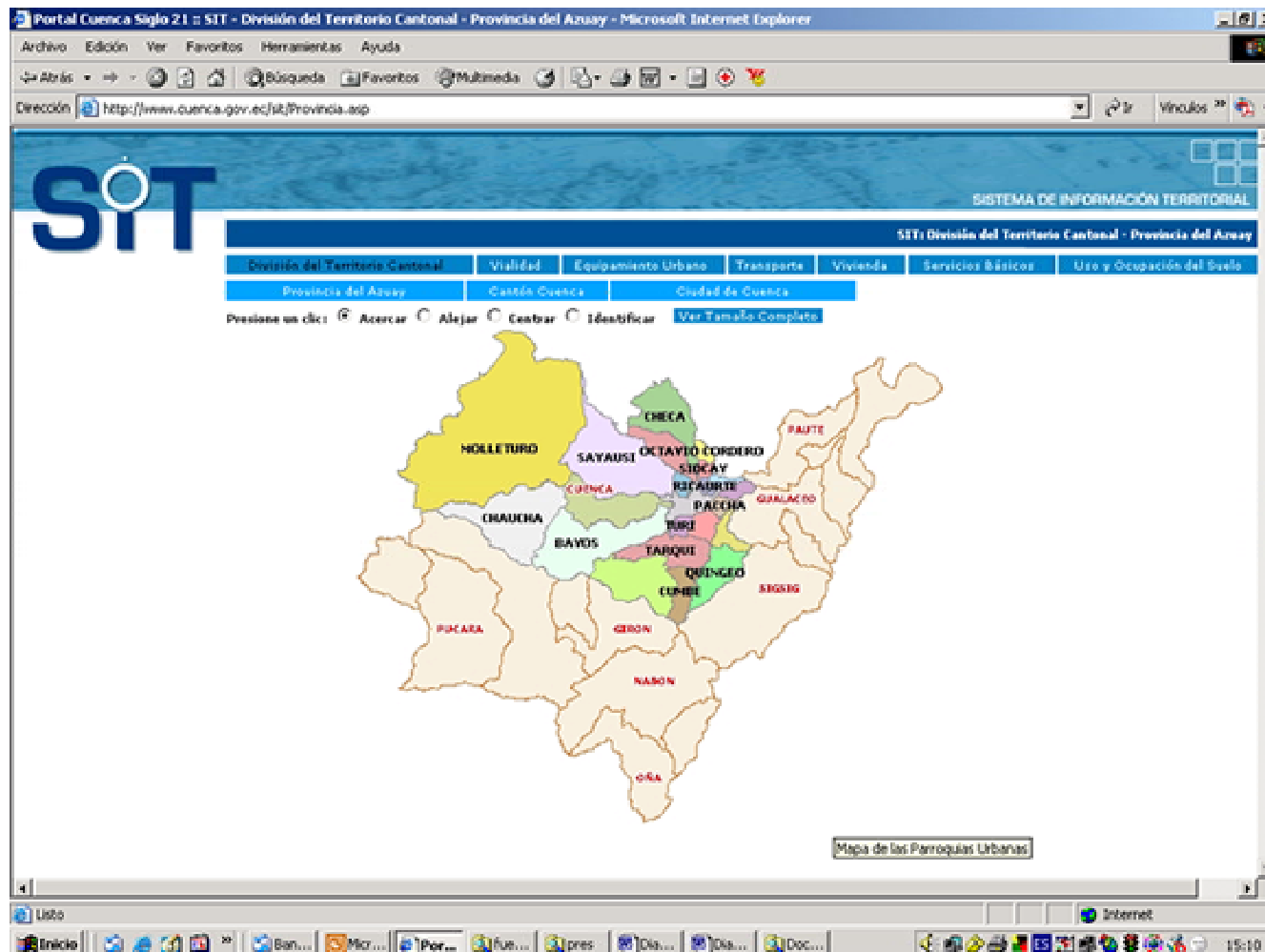
**Publicación de Documentos Electrónicos (CD's multimedia, Libros Electrónicos E-books), con lo cual la información estaría disponible sin necesidad de una conexión a Internet permanente.**



## LOS MEDIOS DE DIFUSIÓN

SIT: Sistema de Información Territorial, en Internet

<http://www.cuenca.gov.ec/sit>



## **VALORACION GENERAL SOBRE EL GRADO DE INTEGRACIÓN Y TRANSPARENCIA URBANA RESPECTO A LOS USOS DEL SUELO**

**Actualmente, las intervenciones en el territorio, están determinadas y controladas por la Municipalidad, que es quien otorga permisos de construcción, licencias urbanísticas, permisos de funcionamiento, aprobación de planos y lotizaciones, a través de la Dirección de Control Municipal. Pese a disponer de una cartografía digital actualizada, estos tramites requieren de otra información (registro civil, registro de la propiedad) para su aprobación, por tanto el desarrollo de un sistema de información al cual puedan acceder todas las instituciones involucradas y ciudadanía en general facilitaría y aceleraría estos tramites.**

## **VALORACION GENERAL SOBRE EL GRADO DE INTEGRACIÓN Y TRANSPARENCIA URBANA RESPECTO A LOS USOS DEL SUELO**

**La Municipalidad ha realizado un significativo esfuerzo para transparentar la información respecto a los usos de suelo, poniendo a disposición de la ciudadanía publicaciones respecto a las normas que rigen las actuaciones en el territorio. En la actualidad esta en marcha un proyecto para que estas publicaciones en papel, se puedan disponer en medios virtuales.**

**Sería importante que el sistema de información para la gestión urbana funcione totalmente por Internet, y que esté optimizado para funcionar con las conexiones existentes (hacerlo disponible para entidades externas y ciudadanía en general), para lo cual no sería necesaria una conexión especialmente rápida, teniendo en cuenta que la mayoría de usuarios externos disponen de conexiones de 56kbps usando líneas telefónicas.**

## **VALORACION GENERAL SOBRE EL GRADO DE INTEGRACIÓN Y TRANSPARENCIA URBANA RESPECTO A LOS USOS DEL SUELO**

**Así mismo las interfaces de usuario deberían ser diseñadas para ser usadas por cualquier usuario, sin requerimientos de experiencia previa en el uso de sistemas de información geográfica.**

**El sistema debería permitir administrar mapas, zonas, sectores, manzanas, predios, lotizaciones, rutas de transporte, usos de suelo, etc. con un mínimo de esfuerzo. Permitiendo gestionar capas de información sobre estos mapas, estas capas pueden ser nombres de calles y predios, estaciones de transporte público, hospitales, servicios varios, o información comercial de la zona.**

## **VALORACION GENERAL SOBRE EL GRADO DE INTEGRACIÓN Y TRANSPARENCIA URBANA RESPECTO A LOS USOS DEL SUELO**

**Todo con una interfaz de administración, que permita de modo intuitivo a través de Internet, gestionar toda la información existente en estas capas. Se pueden mover, borrar o añadir objetos de información, editar sus datos o bien crear nuevos tipos de datos en forma de capas.**