

**OFICINA MUNICIPAL DE
LA MUJER
MUNICIPALIDAD DE
ESCAZÚ**

**Licda. Isabel Quesada Campos
Concejala**



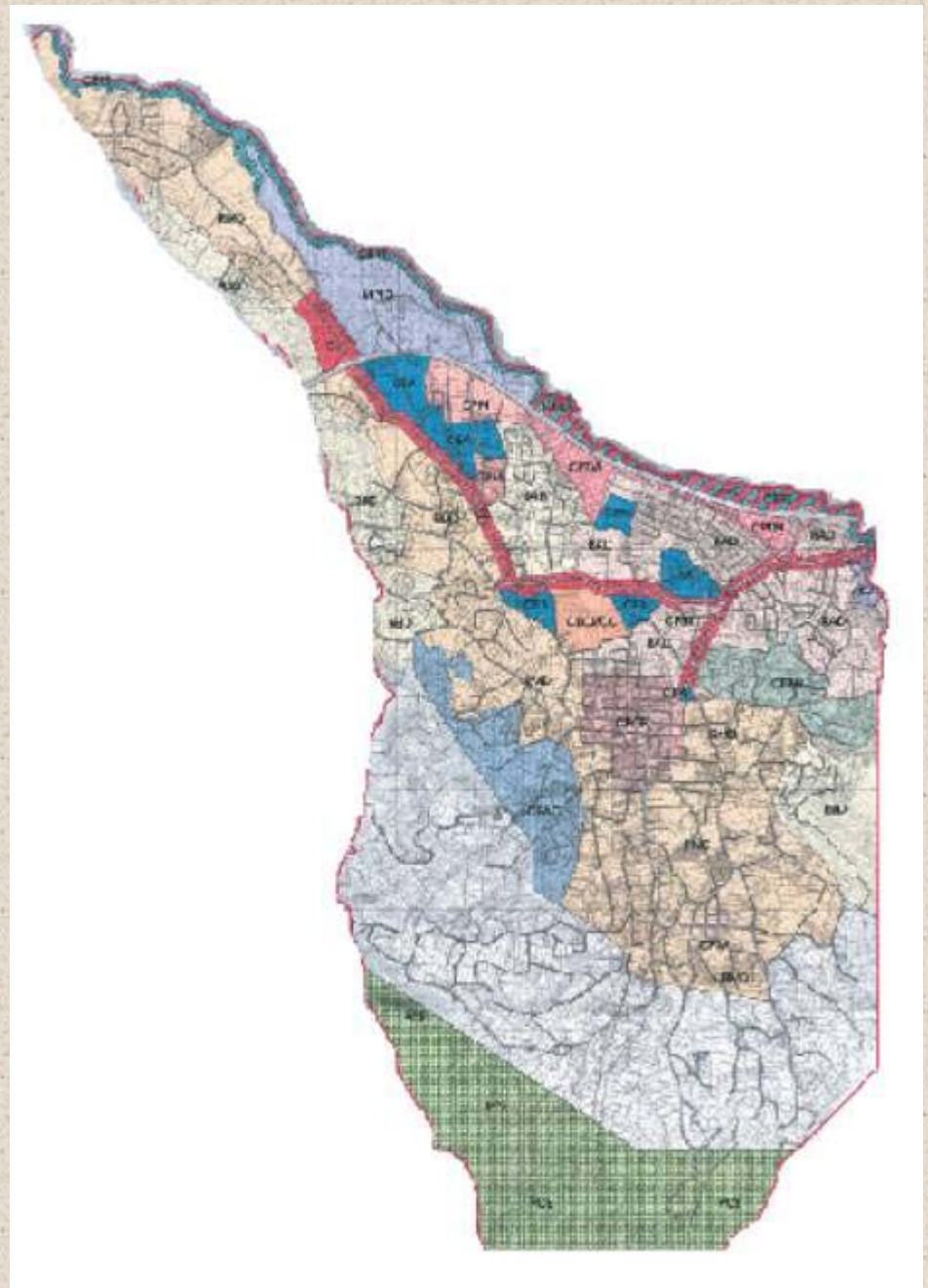
ESCAZÚ

Ciudad de las Brujas

San José, Costa Rica

Tiene un área de 34.49 Km²

- Un total de 56.733 habitantes
- 28.651 Mujeres
- 50,5%
- 28.082 Hombres
- 49,5%





Escazú es parte del Valle Central
rodeado de montañas

Segundo cantón de la provincia
de San José (Capital del país)

- Cantón creado en Diciembre de
1848

Escazú fuente inagotable de tradiciones como las mascaradas, la cimarrona, las carretas, las carreras de cintas, comidas típicas, casas de adobe.





Esta formado por 3 Distritos:

1° San Miguel

2° San Antonio

3° San Rafael

Alcaldía de puertas abiertas

Alcaldía social

Organización Política local


- **Alcalde Municipal** (elección popular por un período de 4 años, elecciones separadas)
- **Concejo Municipal** (elección popular, período 4 años, 3 fuerzas políticas (PLN, PUSC, YUNTA, conformado por 7 escaños Regidores/as)
- **Concejos de Distrito** (3 distritos, 1 representante político por distrito llamado Síndico y 5 concejales

Participación política femenina en el gobierno local

1 Vice- Alcaldesa
Presidencia del Concejo Municipal
Concejo Municipal conformado por el 50% de féminas
2 Síndicas
Concejos de Distrito conformados mayoritariamente por mujeres.

Estrategia cantonal

- **Objetivo estratégico:**
- **Incorporar de manera transversal la perspectiva de género en todas las acciones a desarrollar.**
- **Se ha incorporado como uno de los ejes prioritarios de política municipal**

A photograph of four people sitting around a dark wooden conference table in an office setting. There are two men and two women. They are looking at papers and documents on the table. The background shows a window with light blue curtains. The text is overlaid on the image in a light blue color.

**203 funcionarios administrativos:
159 hombres y 44 mujeres (22%)**

**19 Jefaturas administrativas, de las
cuales 9 (47%) están en manos de
mujeres**



Oficina Municipal de la Mujer OFIM ESCAZÚ

ANTECEDENTES OFIM ESCAZU

- **1996: el INAMU impulsa el Proyecto de Oficinas Municipales de la Mujer (PLANOVI).**
- **1998 se crea la Comisión de la Condición de la Mujer (Regidoras, representantes de la Asociación Comunal Pro OFIM).**
- **1999 se firma un Convenio con el INAMU (Municipio crea 2 plazas, se efectúa diagnóstico necesidades e intereses de las mujeres del cantón).**
- **2000: Abre sus puertas la OFIM y da inicio el proceso e la institucionalización de la perspectiva de género en el Municipio**

Objetivo Escazú Modelo Municipal

- **2000 Se impulsó el Plan de Acción: Escazú Modelo Municipal en Pro de la Igualdad y la Equidad de Género.**
- **Desarrollar una gestión municipal promotora de la equidad y la igualdad entre los géneros.**
- **Mejorar la condición**
- **Elevar la posición de las mujeres en el ámbito local.**
- **Se amplian instalaciones y se contrata 2 plazas más.**

Presupuestos OFIM

- **1999 2.000.000 de colones**
- **2000 4.200.000 de colones**
- **2001 9.240.000 de colones**
- **2002 18.080.000 de colones**
- **2003 24.000.000 de colones**
- **2004 30.000.000 de colones**
- **2005 35.000.000 de colones**

AREAS DE TRABAJO DE LA OFIM

- **Fomento de la ciudadanía con perspectiva de género**
- **Acceso al empleo en condiciones de igualdad**
- **Atención y Prevención de la Violencia Intrafamiliar**
- **Coordinaciones interinstitucionales**

Fomento de la ciudadanía con perspectiva de género



Incentivar la participación de las mujeres en condiciones de igualdad

Potenciar la organización, construcción y gestión de redes de mujeres del cantón

Involucramiento en la toma de decisiones locales

Acciones que se realizan:

- **Celebración del 8 de marzo.**
- **Conformación y seguimiento de la Liga de Mujeres Escazuceñas.**
- **Capacitación en autoestima, liderazgo, negociación, legislación, proyectos.**
- **Elaboración de agenda cantonal de mujeres.**
- **Homenajes a mujeres líderes del cantón.**
- **Orientación en sus proyectos**

Acceso al empleo en condiciones de igualdad

**Promover un programa de información,
orientación e intermediación de empleo con
perspectiva de género**

Bolsa de empleo municipal

**Incentivar la creación y el fortalecimiento de
empredimientos y micro empresas**

Feria de las Oportunidades

Mejorar la condición laboral de oferentes.

- Promover acciones de información, orientación profesional y capacitación a población que solicita empleo.
- Fortalecer sus destrezas y habilidades para facilitar el proceso de inserción laboral (cursos y talleres).
- Elaborar un diagnóstico actualizado del mercado laboral local para orientar los procesos de capacitación.
- Firma de convenio Ministerio de Trabajo
- Asesoría y capacitación técnica
- Contacto con empresas e instituciones crediticias

Atención y Prevención de la Violencia Intrafamiliar

- Desarrollar políticas, programas y proyectos tendientes a garantizar la vigencia de los derechos de las mujeres
- Mejorar la calidad de vida y el bienestar de las mujeres escazuqueñas,

Actividades

Estrategia cantonal para contribuir a la erradicación de la explotación sexual comercial de niñas/os y adolescentes.

Impartir talleres de sensibilización a docentes y grupos comunitarios.

Apoyo a niños y niñas testigos de violencia intrafamiliar.

Red comunitaria de prevención de la violencia intrafamiliar (interinstitucional).

Coordinar acciones con Junta de Protección a la Niñez y la Adolescencia.

Coordinaciones interinstitucionales

Proyecto URBAL

- 1 Acceso al empleo en condiciones de equidad y calidad
- 2 Prevención y atención de la discapacidad
- 3 Participación ciudadana de la niñez



Condiciones favorables OFIM

anco
opular
ollo comun
os trabajado

Apoyo de la comunidad Participación de los diversos actores del cantón

Apoyo del INAMU

Voluntad política

Participación en URBAL



Incurción áreas de trabajo no tradicionales

Visión política y de la OFIM

Mayor visibilización y legitimación del municipio

Retos

- **Superar prejuicios de que Escazú es un cantón rico donde no hay pobreza**
- **Descentralizar poder (competencias y presupuesto)**
- **Asumir un liderazgo transformador y democrático**
- **Continuar participación en URBAL**
- **Aumentar instalación y presupuesto municipal de la OFIM**
- **Lograr transversalizar perspectiva de género en una mayor proporción (gestión, programas, políticas, acciones)**

Retos

- **Lograr llevar más mujeres al gobierno local**
- **Participación en comisiones estratégicas Municipales, para lograr incorporar el criterio de transversalidad**
- **Fortalecer programa de empleo (base de datos electrónica para agilizar proceso)**
- **Contribuir a aumentar el nivel de escolaridad de la población (mayores oportunidades de empleabilidad)**
- **Mayor incidencia de las mujeres en los presupuestos municipales.**
- **Continuar realizando alianzas con otras instituciones, ONGs y empresas claves.**