



urb'al 10 mayores.org

Boletín CUATRIMESTRAL de difusión del Proyecto Común Tipo A: R10-A7-03

NUEVO PROYECTO, NUEVA ILUSIÓN

SUMARIO

Editorial: Nuevo proyecto, nueva ilusión	01
Participación	02 a 05
Noticias. Enlace recomendado. Husos horarios	06
Cronograma 2004	07
"Conocernos"	08

EDICIÓN:



Consell Comarcal de l'Alt Empordà

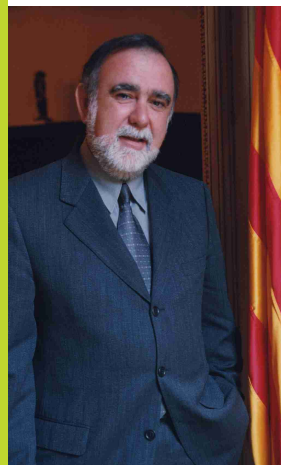
CON EL APOYO DE:



EUROPEAID OFICINA DE COOPERACIÓN



Este proyecto se ha realizado con la ayuda financiera de la Comunidad Europea. El contenido es responsabilidad del Consell Comarcal de l'Alt Empordà y en modo alguna debe considerarse que refleja la posición de la Unión Europea.



Una vez más la Comisión Europea ha confiado en el Consell Comarcal de l'Alt Empordà para coordinar otro proyecto URB-AL. En esta ocasión desarrollamos un proyecto de la RED 10 "Lucha contra la pobreza" que se denomina "La administración local como garante de atención de los adultos mayores y generadora de nuevos yacimientos de empleo. Intercambio de experiencias, revisión de políticas y elaboraciones de propuestas"

Abrimos esta nueva colaboración con nuevos socios europeos y latinoamericanos, sensibilizados todos ellos en la atención a las personas mayores. Nuestro objetivo es trabajar conjuntamente y potenciar nuestras relaciones para llegar a conclusiones válidas y posibilistas de cara a aplicarlas en las políticas que estén a nuestro alcance en cada una de las administraciones de las que estamos responsabilizados.

No quiero desaprovechar la ocasión para recordar

nuestra experiencia en la gestión del proyecto de la red 1 "Droga y Ciudad" con el título "Modificación de las políticas locales de intervención en drogodependencias" que inició sus primeros pasos el año 1999 y que actualmente ya se encuentra en su segunda fase, concretamente en la incorporación de estas prácticas teóricas en la acción diaria de nuestras respectivas administraciones.

El programa URB-AL sigue siendo un punto de referencia obligada en el campo de la cooperación internacional entre los gobiernos locales. Por nuestra parte seguiremos trabajando con el rigor y la ilusión que nos ha caracterizado hasta ahora. La trayectoria que hemos llevado, plenamente reconocida por la Comisión Europea, nos hacen ser optimistas de cara a obtener unos buenos resultados en este nuevo reto.

Jordi Cabezas i Llobet

Presidente del Consell Comarcal de l'Alt Empordà

BOLIVIA:	CEPAD
BRASIL:	Prefeitura de Goiânia
ESPAÑA:	Ayuntamiento de Málaga Ayuntamiento de Sta. Cruz de Tenerife
ITALIA:	Istituto Triestino per Interventi Sociali
PERÚ:	Municipalidad de Ate Municipalidad de Chorrillos Municipalidad del Rímac

Editorial: Nuevo proyecto, nueva ilusión

Participación

Noticias. Enlace recomendado. Husos horarios

Cronograma 2004

“Conocernos”

ANTÔNIA Lúcia Cavalcanti,

Assessora Especial do Prefeito e Secretária Executiva do Programa FelizCidade. Prefeitura de Goiânia.

Socio de pleno derecho



El Programa FelizCidade es un conjunto de acciones integradas para garantizar una amplia red de atención y protección social, especialmente dirigida a la población que se encuentra en situación de extrema pobreza y exclusión social. Dentro de FelizCidade se desarrolla el subprograma Viver Feliz que presta atención a los miembros adultos de familias. Los objetivos de Viver Feliz son el combate de la exclusión social y la emancipación ciudadana y financiera de los núcleos familiares a través de acciones centradas en las personas adultas. Las medidas tomadas en Viver Feliz para alcanzar sus objetivos son: alfabetización de adultos, medio ambiente saludable, saneamiento básico, salud preventiva, ciudadanía, formación profesional, cultura popular, cooperación, micro-créditos, vivienda digna, cultura de la paz y promoción de la mujer. La implantación del Viver Feliz ha sido una experiencia exitosa.

LARA Lozano,

Jefa de la Sección de Planificación del Área de Bienestar Social del Ayuntamiento de Málaga.

Socio de pleno derecho



En Málaga, la población mayor de 65 años es de 76.586 personas, lo que supone el 13,67 % del total. Al ser una ciudad costera con un clima muy suave, se viene notando un incremento de personas mayores procedentes de otros lugares de España y de Europa que establecen su residencia de forma permanente en nuestra ciudad. Actualmente la atención a necesidades de este colectivo se hace desde los *Programas de Promoción, Prevención y Apoyo y Esparcimiento*.

El Programa de Promoción incluye los proyectos siguientes: Día del Mayor, Consejo Municipal, revista Solera, semana del Mayor, taller de informática, apoyo al asociacionismo. *El Programa de Prevención y Apoyo* incluye Centros Sociales de Mayores, Fundación Tutela, educación para la Salud, taller de memoria, Servicio de Información al Mayor. *El Programa de Esparcimiento* dirigido al colectivo de Mayores reúne talleres preventivo-terapéutico -teatro y dramatización, manualidades, bailes de salón y coral polifónica-, viajes socioculturales, mayores en la Feria, animación socio-cultural, encuentros intergeneracionales.

Además de estos servicios cabe sumar la atención en centros residenciales, pisos tutelados, centros de día... así como las prestaciones que desde los servicios comunitarios se establecen para las personas dependientes, tales como los servicios a domicilio o los cuidados específicos.

De forma complementaria, en el apartado de equipamiento residencial la ciudad cuenta con un Centro Municipal de Acogida a Mayores así como la experiencia de intervención comunitaria en el Corralón de Santa Sofía, un recurso novedoso de alojamiento y convivencia para los mayores dependientes.

RUDDY Cuéllar,

Director Ejecutivo de CEPAD.

Socio externo



El Desarrollo Económico Local -DEL- es la línea de acciones que venimos trabajando desde CEPAD apoyando a los municipios de Departamento de Santa Cruz-Bolivia. Bajo este marco uno de nuestros focos de atención son los adultos mayores a los cuales se le busca reinsertar en el mercado laboral.

El DEL es la alianza entre el gobierno municipal y los sectores económicos-productivos de un municipio. Tal alianza tiene como finalidad promover el desarrollo productivo y económico, generar fuentes de empleos y contribuir a mejorar la calidad de vida de los ciudadanos dentro de su comunidad urbana y/o rural. Una efectiva articulación entre los niveles públicos y los agentes económicos permite generar procesos de desarrollo a nivel local, departamental y nacional.

Sus funciones son: articulación y coordinación entre los representantes de los sectores económicos y el gobierno municipal; promoción de las potencialidades productivas; apoyo a la creación de empresas; preparación y participación en ferias productivas, turísticas y culturales; asesoramiento técnico, administrativo y legal a los sectores económicos; equipamiento tecnológico: internet, redes; formación y capacitación de recursos humanos; cooperación e intercambio de experiencias entre distintas iniciativas de desarrollo local....

FERNANDO Barreto,

Asesor externo de la Municipalidad de Chorrillos.

Socio de pleno derecho



La Municipalidad de Chorrillos, liderada por el Ing° Augusto Miyashiro Yamashiro, de conformidad con los lineamientos de política de salud, viene trabajando para elevar el nivel y calidad de vida del adulto mayor del distrito. El **Hogar Municipal del Anciano** actualmente atiende a 27 personas principalmente de las zonas con escasos recursos económicos. Su objetivo es brindar atención integral de salud al adulto mayor, ofreciéndole los cuidados esenciales según nivel de atención: el adulto mayor frágil y el adulto mayor dependiente.

El Hogar Municipal del Anciano, previa evaluación individualizada, brinda al adulto mayor la oportunidad de alojarse y vivir con dignidad en sus modernas instalaciones, asegurando al residente una vida tranquila, alimentación balanceada, asistencia médica, psicológica y religiosa, esparcimiento, y en general, una vejez saludable.



FABIO Bonetta,

Director General del ITIS.

Socio de pleno derecho

El Istituto Triestino per Interventi Sociali se ocupa de la asistencia residencial de ancianos dependientes además de la gestión de dos centros diurnos para 150 personas y de una casa albergue donde viven 30 personas autosuficientes en mini alojamiento. Nuestro Instituto prevé el acogimiento diario, temporal o definitivo. Los 411 ancianos, que residen en diez zonas, están repartidos de manera homogénea para participar en programas asistenciales individualizados. El edificio dispone entre otros de jardín, sala de fisioterapia y espacio para la socialización y la animación. En breve tendremos adecuados los siguientes espacios para realizar una piscina de rehabilitación y un centro diurno para ancianos dependientes, se completará el transporte de cercanía a los respectivos domicilios, además de un complejo solidario especialmente estructurado para las exigencias específicas de las dependencias.

LUCÍA Sánchez,

Jefa del Negociado de Mayores del Ayuntamiento de Sta. Cruz de Tenerife.

Socio de pleno derecho



La ciudad de Santa Cruz de Tenerife tiene una población total de 222.918 habitantes, de los cuales 31.630 son mayores de 65 años, el equivalente al 14,18% de la población total.

Los Servicios Sociales, a través del Negociado de Mayores de este Ayuntamiento, desarrolla proyectos socioeducativos para este colectivo dirigidos a las personas mayores autónomas, a las personas mayores dependientes y sus familiares y cuidadores/as.

En el año 2002 se comenzó a desarrollar un proyecto de intervención individualizada en domicilios con mayores dependientes, que ha ido evolucionando hasta la fecha, enmarcado actualmente en el “Proyecto de atención a personas mayores dependientes y a sus familiares y/o cuidadores/as”. En estas sesiones domiciliarias se realizan diferentes tipos de actividades enfocadas a potenciar la autoestima, la estimulación de capacidades sensoriales y la potenciación de habilidades sociales, cognitivas, intelectuales. Se alcanzan estos objetivos a través de la orientación a la realidad, la prevención y/o pérdida de memoria, evitar las situaciones de inactividad física, mejorar los hábitos de higiene y alimentación y organizar aspectos relacionados con documentación y medicación. El Proyecto se desarrolla en sesiones semanales durante tres meses donde cada usuario disfruta de unas 12 sesiones de una hora y media de duración.

Desde el inicio del Proyecto se ha intervenido con 167 usuarios con un perfil de dependencia moderada o severa, por lo que necesitan ayuda de terceras personas para poder realizar las actividades básicas de la vida diaria y que presentan problemas para salir de sus domicilios, originados tanto por motivos de salud como por la existencia de barreras arquitectónicas.

LUZ Arelis,

Secretaría de Cooperación y Relaciones Institucionales, Municipalidad de Ate.

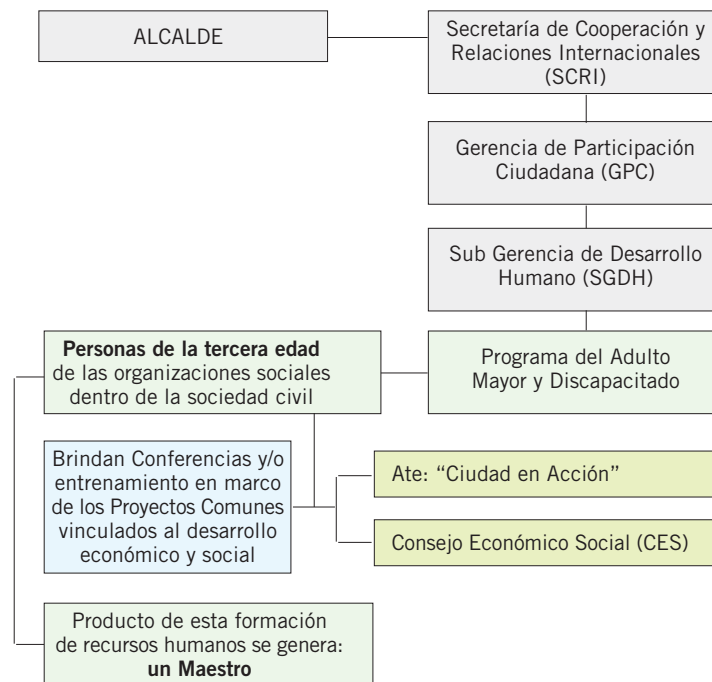
Socio de pleno derecho

Programa del Adulto Mayor y Discapacitado:

Una Experiencia Municipalista.

A pesar de la difícil situación política, económica y sociocultural que sufre el Perú, la Municipalidad de Ate ha estado vinculada a los Proyecto Comunes del Programa URB-AL de la Unión Europea desde el año 1999, y a la Cooperación Internacional en líneas generales.

Sin embargo, a pesar de estas limitaciones se ha creado dentro de la estructura orgánica de la Municipalidad un esquema participativo, que protagoniza a las personas adultas y discapacitadas de la sociedad civil sin discriminación de raza, color o de cualquier otro índole. El siguiente organigrama explica el mecanismo de trabajo del Programa del Adulto Mayor y Discapacitado



Editorial: Nuevo proyecto, nueva ilusión

Participación

Noticias. Enlace recomendado. Husos horarios

Cronograma 2004

“Conocernos”

CONXA Sellerés
ROSA Guixé
ANTONI Vilà

*Miembros del Equipo Técnico Coordinador
del Consell Comarcal de l'Alt Empordà.*

Socio Coordinador



CONXA

ROSA

ANTONI

La experiencia del Consell Comarcal en la atención a personas mayores es dilatada. Exponemos aquí brevemente algunas experiencias importantes. El año pasado realizamos el *Estudio sobre la Vejez* para detectar necesidades o situaciones de riesgo entre los ancianos que viven en las zonas rurales de nuestra comarca. En la actualidad hemos iniciado un recurso novedoso, el *Xec Servei (Cheque Servicio)*. Se trata de unos vales de descuento que cualquier familia puede solicitar, destinados a financiar parte del coste de algunos servicios domiciliarios como son

la atención a personas mayores y niños o la limpieza doméstica. Es una iniciativa del Departamento de Trabajo junto con el Servicio de Dinamización Ocupacional y el Área de Servicios Sociales del Consell Comarcal para potenciar el contrato de servicios domésticos ofrecidos desde empresas previamente homologadas y así evitar el consumo de servicios irregulares. Nos acercamos a la realidad de las personas afectadas de demencia con el Programa *Convivir con el Alzheimer* que interviene globalmente realizando soporte psicólogo individualizado o grupal a la

familia cuidadora, formación a esta familia o a otros profesionales, talleres de memoria para personas cognitivamente afectadas y preservadas. El equipo está compuesto por una psicóloga y una fisioterapeuta. Cabe resaltar que nuestra comunidad cuenta con el *Consejo Consultivo de la Gente Mayor*, órgano de participación y de consulta de la gente mayor de la comarca que agrupa asociaciones, clubes de jubilados... que genera su propia agenda de actividades.

Noticias

- La 20 Conferencia Internacional sobre la **Enfermedad de Alzheimer**, organizada por la Alzheimer's Association Japan (AAP) y la Alzheimer's Disease International (ADI,) se celebró en entre el 15 y 17 de octubre en Kyoto, Japón. Para más información: <http://adi2004.jtbcom.co.jp/english/index.html> y estar pendientes de la publicación de las conclusiones.

- Se reinicia el Programa Intergeneracional de convivencia de la **Universidad de Málaga** entre estudiantes universitarios y personas mayores. Un año más se acaba de poner en marcha este programa de alojamiento que fomenta la ayuda mutua entre los dos colectivos. Facilita el alojamiento gratuito en la ciudad para los estudiantes y

palia el problema de soledad de las personas mayores, que a la vez reciben 100 euros al mes, por parte de la Universidad, en concepto de gastos de luz, agua y gas. Para más información: <http://www.uma.es>

- Jornada multitudinaria y festiva de personas mayores en el marco del **II Encuentro de Entidades de Personas Mayores de l'Alt Empordà** que se celebró el pasado día 15. La jornada, que discurrió ente las 10.30 hasta las 19.00 y en la que participaron 750 personas mayores, constó de diferentes actos: pequeño desayuno, sardanas, comida, discurso de las autoridades, actuaciones de algunas entidades de personas mayores y un baile al final de la tarde. El encuentro fue organizado por el Consejo Consultivo

de la Gente Mayor de la comarca y la colaboración del Consell Comarcal, el Ayuntamiento de Figueres y la Caixa d'Estalvis i Pensions de Barcelona, "La Caixa".

- **El Día Internacional de las Personas Mayores** se celebra cada 1º de octubre desde que la Asamblea General de las Naciones Unidas instauró esta inactiva en 1990. El lema del Día Internacional para el 2004 ha sido "Las personas de edad en una sociedad intergeneracional". Este lema reconoce el importante rol que las personas de edad juegan en sus familias, comunidades y grupos sociales. En **Bolivia**, el Día Internacional se celebró con una caminata desde la Plaza Venezuela hasta la Plaza Humbolt de la

Florida. Las calles fueron el escenario donde las personas de la tercera edad dieron rienda suelta a sus habilidades para el deporte recreativo, tai chi, danzas y otras sesiones de actividad física. La plaza Avaroa fue el escenario del acto central de la celebración del Día Internacional de las Personas Mayores. "Un envejecimiento activo y saludable", fue el lema que caracterizó este año la conmemoración de este acontecimiento, que se replicó en varias capitales del país. La jornada fue programada por las autoridades de Gobierno, instituciones y organizaciones públicas y privadas. Para más información: www.eldiario.net www.lapatriaenlinea.com www.un.org/depts/dhl/spanish/olderpersons/

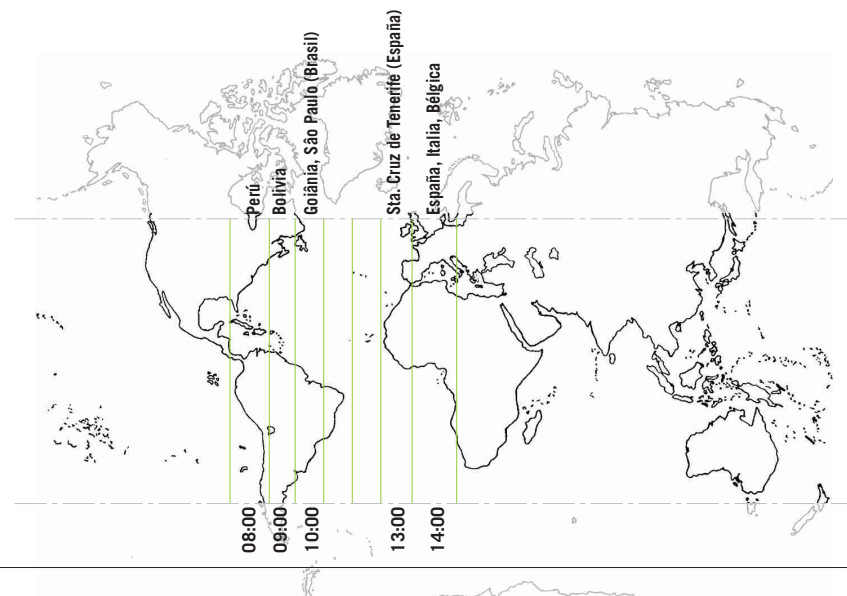
Enlace recomendado

www.infersomayores.es

No se pierdan la página del **Instituto de Mayores y Servicios Sociales (IMSERSO)** por su extensa amplitud y detalle: noticias actualizadas diariamente, legislación, recursos para personas mayores, bibliografía... En el apartado "consultar eventos" naveguen por la agenda mensual donde se detallan las conferencias, cursos, congresos, premios... con sus respectivos links.

Husos horarios

Quando en Perú son las 8.00...



Editorial: Nuevo proyecto, nueva ilusión

Participación

Noticias. Enlace recomendado. Husos horarios

Cronograma 2004

"Conocernos"

2004 cronograma

Editorial: Nuevo proyecto, nueva ilusión

Participación

Noticias. Enlace recomendado. Husos horarios

Cronograma 2004

“Conocernos”

MAYO - JUNIO 2004	<ul style="list-style-type: none"> • Constitución equipo coordinador en la ciudad coordinadora • Presentación de la Técnico Dinamizadora e inicio de los contactos con todos los socios 	*CCAE
JULIO 2004	<ul style="list-style-type: none"> • Identificar persona de contacto del proyecto en cada ciudad socia • Informe mensual núm. 1 	TODOS *CCAE
AGOSTO 2004	<ul style="list-style-type: none"> • Concretar los grupos de trabajo en las ciudades participantes • Informe mensual núm. 2 • Diseño del INSTRUMENTO DE IDENTIFICACIÓN Y ANÁLISIS 	TODOS *CCAE *CCAE
SEPTIEMBRE 2004	<ul style="list-style-type: none"> • Creación de la página web • Envío del artículo desde cada ciudad socia para el Boletín cuatrimestral “urbal10mayores” núm. 1 • Informe mensual núm. 3 	*CCAE SOCIOS *CCAE
OCTUBRE 2004	<ul style="list-style-type: none"> • Consulta sobre el instrumento de Identificación y Análisis a todas las ciudades participantes • Edición del Boletín cuatrimestral “urbal10mayores” núm. 1 • Informe mensual núm. 4 	TODOS *CCAE *CCAE
NOVIEMBRE 2004	<ul style="list-style-type: none"> • Aplicación del instrumento en cada ciudad socia • Elaboración de la metodología para la recogida y análisis de los resultados obtenidos • Primer debate virtual • Informe mensual núm. 5 	TODOS *CCAE TODOS *CCAE
NOVIEMBRE 2004 FEBRERO 2005	<ul style="list-style-type: none"> • Elaboración del informe de síntesis • Elaboración de un modelo de BUENAS PRÁCTICAS • Segundo debate virtual • Preparación del primer encuentro entre todos los participantes 	*CCAE *CCAE TODOS CCAE y CIUDAD AMERICANA
DICIEMBRE 2004	<ul style="list-style-type: none"> • Elaboración de las UNIDADES DIDÁCTICAS • Envío del artículo del Boletín cuatrimestral “urbal10mayores” núm. 2 desde cada ciudad socia • Informe mensual núm. 6 	*CCAE SOCIOS *CCAE

* CCAE: Consell Comarcal de l'Alt Empordà

“CONOCERNOS”



MERCÈ Badosa,
Técnico Dinamizadora *urbal10mayores*

Uno de los objetivos del programa URB-AL es establecer y mantener relaciones duraderas entre los socios más allá del trabajo conjunto de un proyecto. Nos ha unido el interés en la mejora de la atención a las personas mayores y tenemos el apoyo de nuestras instituciones. Pero aparte, también es vital el entendimiento entre nosotros, los responsables del proyecto en cada ciudad socia. En la sección “Conocernos” hacemos nuestro el espíritu URB-AL aunque desde otro punto de vista: descubrir y potenciar relaciones entre las personas. Somos de orígenes muy distintos y podemos darnos a conocer por otros aspectos, al margen del laboral.

El Consell Comarcal de l’Alt Empordà se encuentra en la ciudad de Figueres y si por algún aspecto es conocida la ciudad es por su pintor más universal, Salvador Dalí (1904 - 1989). Figueres es la ciudad natal del pintor y sede del museo que atesora más de 4.000 obras – pintura, grabados, dibujos, fotografías, joyas...- que describen la trayectoria artística de Dalí.

Provocador y extravagante. Nuestro genial pintor, cultivó una vida dedicada a la expresión artística en sus múltiples vertientes. Muy interesado en las tendencias de vanguardia que irrumpían en el nuevo contexto cultural, cuya influencia le permitiría erigirse en uno de los máximos representantes del surrealismo con obras de la talla de El gran masturbador, El espectro del sex-appeal, El juego lúgubre o La persistencia de la memoria.

El museo, llamado Teatro-Museo Gala - Salvador Dalí, fue concebido y diseñado por el propio pintor como centro de toda su obra. Después de más de una década de dedicación, la última gran creación de Dalí se inauguró el 1974. Es relevante la cúpula geodésica que corona el edificio y que ya

forma parte del perfil de nuestra ciudad. Actualmente es uno de los museos más visitados del país.

En 2004 se celebra el centenario del nacimiento del artista con el Año Dalí, año lleno de actividades conmemorativas: congresos, seminarios, conferencias, exposiciones, espectáculos, esculturas urbanas, iluminación daliniana en la calle... Dalí comentaba que su excentricidad provenía del fuerte viento del norte, la tramontana, que algunas veces sopla de manera incontrolada. Dentro de la obsesión por la tramontana, ideó un órgano de tubos que fuese accionado por este viento. El proyecto parece que se hará realidad a finales del Año Dalí gracias a un grupo de empresarios que han asumido el diseño y lo ubicarán en un castillo próximo a Figueres, donde Dalí indicó.

Como ustedes ven, todos respiramos el Año Dalí.

Espero que este breve boceto les haya interesado y estimulado su visita a nuestra ciudad en el Congreso Internacional que celebraremos en Figueres en la recta final de nuestro proyecto.

Editorial: Nuevo proyecto, nueva ilusión

Participación

Noticias. Enlace recomendado. Husos horarios

Cronograma 2004

“Conocernos”

Aprovechando que éste es un Boletín inicial donde las presentaciones son importantes, no queremos olvidar la calidad profesional del **Equipo de Administrativos de los Servicios Sociales del Consell Comarcal de l’Alt Empordà**.

De izquierda a derecha de la foto, les presentamos a Salvador Alsina, Dolors Casademont y Jordi Claparols.

