

1. Demografia

Poblacion

Popolazione residente al 31.12.2004			
Comuni	Maschi	Femmine	Totale
Cantagallo	1.419	1.403	2.822
Carmignano	6.343	6.453	12.796
Montemurlo	9.075	9.022	18.097
Poggio a Caiano	4.439	4.605	9.044
Prato	88.146	92.528	180.674
Vaiano	4.700	4.852	9.552
Vernio	2.916	3.047	5.963
Totale	117.038	121.910	238.948

Fonte: Elaborazioni Asel su dati delle Anagrafi Comunali

Provincia di Prato e dettaglio comunale: popolazione residente al 31.12 2003

Comuni	Maschi	Femmine	Totale	Distr. % sul totale
Cantagallo	1.419	1.408	2.824	1,2
Carmignano	6.214	6.340	12.554	5,3
Montemurlo	8.970	9.006	17.976	7,6
Poggio a Caiano	4.372	4.585	8.957	3,8
Prato	86.688	91.335	178.023	75,5
Vaiano	4.622	4.821	9.443	4,0
Vernio	2.849	2.997	5.846	2,5
Totale	115.134	120.489	235.623	100,0

Fonte: Elaborazione Asel su dati delle Anagrafi Comunali

Fonte: Elaborazioni Asel su dati delle Anagrafi Comunali

Comuni	Pop. tot. al 1° gen. 2003	Saldo naturale (diff. nati-morti)			Saldo migratorio (diff. iscritti-cancellati)			Saldo complessivo			Pop. al 31 dic. 2003	
	M+F	M	F	M+F	M	F	M+F	M	F	M+F	M+F	
Cantagallo	2.801	-6	-3	-9	21	11	32	15	8	23	2.824	
Carmignano	12.237	-11	27	16	175	126	301	164	153	317	12.554	
Montemurlo	17.916	22	26	48	19	-7	12	41	19	60	17.976	
Poggio a C.	8.793	4	0	4	80	80	160	84	80	164	8.957	
Prato	177.643	31	-41	-10	7	383	390	38	342	380	178.023	
Vaiano	9.252	-11	-19	-30	107	114	221	96	95	191	9.443	
Vernio	5.707	-15	-11	-26	93	72	165	78	61	139	5.846	
Totale	234.349	14	-21	-7	502	779	1.281	516	758	1.274	235.623	

Tab. 1.5. – Provincia di Prato: bilancio demografico popolazione residente per comune al 31 Dicembre 2002 (a)

Comune	Popolazione residente	Nati	Morti	Diff. nati- morti	Iscritti	Cancellati	Diff. iscritti- cancellati
Cantagallo	2.837	23	33	-10	136	139	-3
Carmignano	12.235	152	97	55	626	338	288
Montemurlo	18.331	162	138	24	944	597	347
Poggio a Caiano	8.790	81	63	18	382	307	75
Prato	177.643	1.731	1.596	135	5.411	3.926	1.485
Vaiano	9.376	85	113	-28	437	258	179
Vernio	5.707	45	79	-34	253	152	101

Totale **234.919** **2.279** **2.119** **160** **8.189** **5.717** **2.472**

(a) *Dati provvisori suscettibili di variazione a conclusione della revisione post-censuaria*

Fonte: nostra elaborazione su dati dell'Ufficio di Statistica del Comune di Prato

Estructura por classe de edad y sexo

Popolazione residente e popolazione attiva al 31.12.2003					
Comuni	Popolazione residente	0-14 anni	15-64 anni	> 65 anni	Popolazione attiva (%)
Cantagallo	2.824	305	1.816	703	64,3
Carmignano	12.554	1.862	8.597	2.095	68,5
Montemurlo	17.976	2.413	12.566	2.997	69,9
Poggio a Caiano	8.957	1.181	6.269	1.507	70,0
Prato	178.023	23.184	120.241	34.598	67,5
Vaiano	9.443	1.097	6.325	2.021	67,0
Vernio	5.846	637	3.756	1.453	64,2
Totale	235.623	30.679	159.570	45.374	67,7

Fonte: Elaborazioni Asel su dati delle Anagrafi Comunali

Indice de vejez y de dependencia economica

Indicatori di struttura della popolazione				
Comuni	Indice di vecchiaia	Indice di dipendenza strutturale	Indice di dipendenza senile	Indice di dipendenza giovanile
Cantagallo	230,5	55,5	38,7	16,9
Carmignano	112,5	46,0	24,4	21,7
Montemurlo	124,2	43,0	23,8	19,2

Poggio a Caiano	127,6	42,9	24,0	18,8
Prato	149,2	48,0	28,8	19,3
Vaiano	184,2	49,3	31,9	17,3
Vernio	228,1	55,6	38,7	16,9
Totale	147,9	47,7	28,4	19,2
Fonte: Elaborazioni Asel su dati delle Anagrafi Comunali				

Familias por numero de hijos

Tab. 1.14 - Provincia di Prato e prospetto regionale: nuclei familiari per numero di figli (valori percentuali) – Censimento 2001

<i>Province</i>	Numero di figli						Totale
	0	1	2	3	4	5 o più	
Massa Carrara	32,6	40,5	23,4	3,0	0,4	0,1	100,0
Lucca	32,5	40,4	23,1	3,5	0,4	0,1	100,0
Pistoia	33,6	40,1	22,6	3,3	0,3	0,1	100,0
Firenze	35,4	39,2	21,8	3,1	0,4	0,1	100,0
<i>Prato</i>	32,7	39,3	23,6	3,7	0,5	0,2	100,0
Livorno	36,5	39,2	21,3	2,5	0,3	0,1	100,0
Pisa	35,1	38,0	23,2	3,2	0,4	0,1	100,0
Arezzo	33,6	39,1	23,4	3,4	0,4	0,1	100,0
Siena	37,5	38,7	20,7	2,7	0,3	0,1	100,0
Grosseto	36,9	39,8	20,4	2,5	0,3	0,1	100,0
Toscana	34,8	39,3	22,3	3,1	0,4	0,1	100,0

Fonte: Istat

Famílias monoparentales por número de hijos y sexo del cabeza familia

Tab. 1.15 - Provincia di Prato: nuclei familiari per número di figli (valori percentuali) - Censimento 2001

<i>Tipo di nucleo familiare</i>	Numero di figli						Totale
	0	1	2	3	4	5 o più	
Coppie senza figli	100,0	-	-	-	-	-	100,0
Coppie con figli	-	55,5	37,4	6,0	0,9	0,2	100,0
Padre con figli	-	71,1	24,2	3,8	0,7	0,1	100,0
Madre con figli	-	72,0	23,9	3,8	0,4	0,2	100,0
Totale	32,7	39,3	23,6	3,7	0,5	0,2	100,0

Fonte: elaborazioni su dati Istat

Matrimonios

Tab.1.1 - Matrimoni per mese dal 1999 al 2003
(val. assoluti e %) SOLO COMUNE DI PRATO

MESE	ANNO				
	1999	2000	2001	2002	2003
Gennaio	32	23	25	21	23
Febbraio	27	27	26	28	22
Marzo	20	37	23	23	36
Aprile	50	55	59	29	34
Maggio	68	63	56	54	57
Giugno	91	110	99	94	93
Luglio	135	127	115	115	94
Agosto	21	18	30	43	38
Settembre	119	127	104	105	86
Ottobre	63	54	61	51	44
Novembre	11	14	18	24	12
Dicembre	48	53	69	51	48

TASSO DI NUZIALITA' (PER MILLE), REGIONE: 603 MASCHI, 664 FEMMINE

Immigracion

Tab. 1.31 – Provincia di Prato e prospetto regionale – Permessi di soggiorno per sesso e provincia al 1° gennaio 2003

Province	Maschi	Femmine	Totale
Massa Carrara	1.881	1.717	3.598
Lucca	3.371	3.334	6.705
Pistoia	4.242	4.094	8.336
Firenze	16.617	18.920	35.537
<i>Prato</i>	<i>6.936</i>	<i>5.951</i>	<i>12.887</i>
Livorno	3.017	3.741	6.758
Pisa	5.691	5.362	11.053
Arezzo	5.887	5.710	11.597
Siena	4.947	4.567	9.514
Grosseto	2.496	2.652	5.148
<i>Toscana</i>	<i>55.085</i>	<i>56.048</i>	<i>111.133</i>

Fonte: elaborazione Istat su dati del Ministero dell'Interno

Tab. 1.32 - Provincia di Prato e prospetto regionale: permessi di soggiorno per sesso e provincia al 1° gennaio. Anni 1999-2003

Province	1999	2000	2001	2002	2003	Var. %	Var. %
						2003-1999	2003-2002
Massa Carrara	2.489	3.130	3.267	3.613	3.598	+44,5	-0,4
Lucca	5.835	7.379	7.529	6.803	6.705	+14,9	-1,4
Pistoia	5.952	6.785	6.907	8.278	8.336	+40,5	+0,7
Firenze	31.884	40.089	39.617	28.222	35.537	+11,4	+25,9
<i>Prato</i>	<i>10.337</i>	<i>12.897</i>	<i>14.298</i>	<i>13.073</i>	<i>12.887</i>	<i>+24,7</i>	<i>-1,4</i>
Livorno	5.083	6.236	6.090	6.571	6.758	+33,0	+2,8
Pisa	9.115	11.777	11.257	10.801	11.053	+21,3	+2,3
Arezzo	6.734	8.540	9.919	11.594	11.597	+72,2	+0,02
Siena	5.562	7.320	8.019	9.354	9.514	+71,0	+1,7
Grosseto	3.403	4.212	4.733	5.357	5.148	+51,3	-3,9
Toscana	86.394	108.365	111.636	103.666	111.133	+28,6	+7,2

Fonte: elaborazione Istat su dati del Ministero dell'Interno

Tab. 1.37 - Provincia di Prato e dettaglio comunale: popolazione straniera residente per nazionalità e comune di residenza al 31.12.2003

Comuni	Stranieri residenti per nazionalità						Totale
	Cina	Albania	Marocco	Pakistan	Romania	Altro	
	Valori assoluti						
Cantagallo	3	47	26	1	10	28	115
Carmignano	241	195	27	1	31	153	648
Montemurlo	196	375	137	75	44	272	1.099
Poggio a C. (a)	118	45	38	8	54	130	393
Prato (b)	5.457	2.497	852	927	421	2.973	13.127
Vaiano	42	180	30	8	8	101	369
Vernio	4	85	67	7	8	63	234
Totale	6.061	3.424	1.177	1.027	576	3.720	15.985

Tab. 1.41 Comune di Prato: residenti stranieri, autoctoni e totali dal 1995 al 2003 - Dati al 31/12

Anno	Totale stranieri	Var. % annuale stranieri	Totale autoctoni	Var. % annuale autoctoni	Totale residenti	Var. % totale residenti	Distr. % stranieri su totale residenti
1995	3.019	+9,3	164.972	-0,18	167.991	-0,03	1,8
1996	3.767	+24,8	165.125	+0,09	168.892	+0,5	2,2
1997	4.865	+29,1	165.062	-0,04	169.927	+0,6	2,9
1998	6.175	+26,9	164.960	-0,06	171.135	+0,7	3,6
1999	7.424	+20,2	165.049	+0,05	172.473	+0,8	4,3
2000	9.213	+24,1	165.300	+0,1	174.513	+1,2	5,3
2001 (a)	10.527	+14,3	165.496	+0,1	176.023	+0,9	6,0
2002 (a)	12.015	+14,1	165.628	+0,08	177.643	+0,9	6,8
2003 (a)	13.127	+9,3	164.896	-0,44	178.023	+0,2	7,4

(a) Dati provvisori suscettibili di variazione a conclusione della revisione post-censuaria

Fonte: Elaborazioni su dati dell'Ufficio di Statistica del Comune di Prato

Relacion de masculinidad

Tab. 1.24 - Provincia di Prato e dettaglio comunale: composizione percentuale delle classi di età per genere al 31.12.2003

Comuni	Classi di età					
	0-14 anni	15-64 anni	65-74 anni	75-84 anni	85 anni e oltre	Totale
	%F/Tot	%F/Tot	%F/Tot	%F/Tot	%F/Tot	%F/Tot
Cantagallo	44,9	47,9	52,1	57,8	70,7	49,7
Carmignano	49,5	49,3	51,5	59,5	69,3	50,5
Montemurlo	49,1	49,3	50,0	57,2	70,9	50,1
Poggio a C.	47,9	50,1	53,6	59,3	76,1	51,0
Prato	48,6	49,9	54,1	60,2	70,6	51,3
Vaiano	50,0	49,3	53,2	57,9	70,7	51,0
Vernio	49,3	49,3	54,2	61,4	71,7	51,3
Totale	48,7	49,7	53,6	59,9	70,8	51,1

Fonte: elaborazioni Asel su dati delle Anagrafi Comunali

Divorcios

(nota: questa tabella mi dà lo stato civile, solo per il comune di Prato, ma non mi dice quanti divorzi ci sono stati negli anni)

Totale

	Stato civile								Totale		
	Celibi/Nubili		Coniugati/e		Divorziati/e		Vedovi/e				
	M	F	M	F	M	F	M	F	M	F	M+F
Totale generale	37.605	31.970	47.367	47.329	1.048	1.780	2.126	11.449	88.146	92.528	180.674

Esperanza de vida (anos)

REGIONALE: 77,5 UOMINI, 83,3 DONNE

Mortalidad infantil

Anno	RESIDENZA	(7.12) Stima del tasso di mortalità perinatale	(7.13) Morti tra 0 e 6 giorni	(7.13) Tasso di mortalità neonatale precoce	(7.14) Morti tra 0 e 27 giorni	(7.14) Tasso di mortalità neonatale totale	(7.15) Morti nel primo anno di vita	(7.15) Tasso di mortalità infantile
1999-2001	ASL 1 - Massa e Carrara	2,87	8	1,92	16	3,83	25	5,99
1999-2001	ASL 2 - Lucca	6,36	10	2,00	14	2,80	20	4,00
1999-2001	ASL 3 - Pistoia	2,74	8	1,22	11	1,68	18	2,75
1999-2001	ASL 4 - Prato	2,98	5	0,79	6	0,94	15	2,36
1999-2001	ASL 5 - Pisa	7,75	20	2,69	28	3,76	40	5,37
1999-2001	ASL 6 - Livorno	6,27	25	3,34	34	4,55	41	5,48
1999-2001	ASL 7 - Siena	4,31	10	1,73	10	1,73	12	2,07
1999-2001	ASL 8 - Arezzo	0,53	4	0,53	9	1,19	19	2,52

1999-2001	ASL 9 - Grosseto	4,85	9	2,08	10	2,32	16	3,71
1999-2001	ASL 10 - Firenze	4,50	27	1,37	43	2,18	68	3,45
1999-2001	ASL 11 - Empoli	3,63	6	1,04	9	1,56	15	2,60
1999-2001	ASL 12 - Viareggio	1,62	6	1,62	7	1,89	10	2,70
1999-2001	REGIONE TOSCANA	4,54	138	1,65	197	2,35	299	3,57

RESIDENZA	Nati vivi CAP. Triennio 2000- 2002	Nati morti CAP. Triennio 2000-2002	(7.05) Nati morti per 1.000 nati vivi. Triennio 2000-2002
ASL 1 - Massa e Carrara	3629	3	0,83
ASL 2 - Lucca	4757	28	5,89
ASL 3 - Pistoia	4546	12	2,64
ASL 4 - Prato	6064	16	2,64
ASL 5 - Pisa	7433	29	3,90
ASL 6 - Livorno	7333	26	3,55
ASL 7 - Siena	5670	11	1,94
ASL 8 - Arezzo	7404	26	3,51
ASL 9 - Grosseto	3953	8	2,02
ASL 10 - Firenze	18994	81	4,26
ASL 11 - Empoli	5671	14	2,47
ASL 12 - Viareggio	3604	17	4,72
REGIONE	79058	271	3,43

Tasa de mortalidad (menores de 5 años)

Tasa de alfabetización

Tasa de abandono escolar

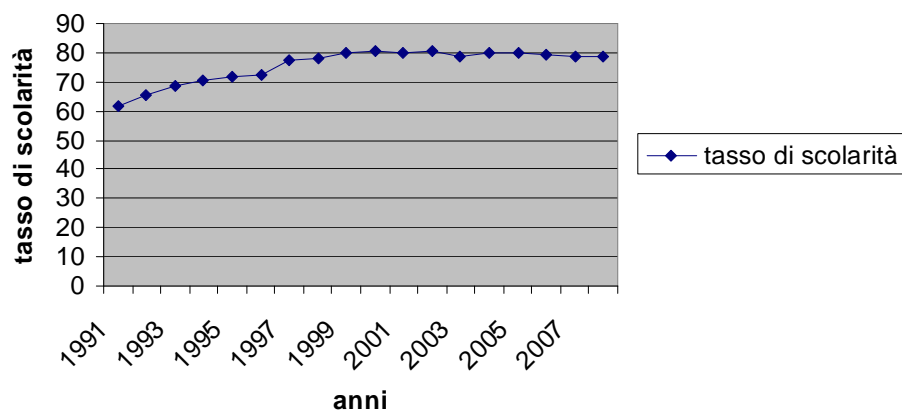
Manca. C'è l'obbligo formativo

Tab.14 Obbligo formativo: nati nel 1987/88/89 – Scuole medie superiori dati al Marzo 2004

Scuole	Obbligo formativo	Scuola	Formazione	Apprendistato	Non scelta
Istituti professionali					
I.P. G. Marconi	270	220	5	9	36
I.P. F. Datini	609	527	3	1	78
Isituto d'arte (*)					
<i>Totale Istituti Professionali</i>	<i>879</i>	<i>747</i>	<i>8</i>	<i>10</i>	<i>114</i>
Istituti tecnici					
I.T.C. P. Dagomari	476	467	3	2	0
I.T. Gramsci-Keynes	733	733	0	0	0
I.T.C. S. Nicastro	24	24	0	0	0
I.T.I. T.Buzzi	494	157	0	0	1
<i>Totale Istituti Tecnici</i>	<i>1.727</i>	<i>1.381</i>	<i>3</i>	<i>2</i>	<i>1</i>
Licei					
Classico F. Cicognini	203	202	0	0	1
Convitto Nazionale Cicognini	162	159	0	0	0
Scientifico C. Livi	386	378	0	0	8
Scientifico N. Copernico	887	887	0	0	0
Scientifico San Niccolò	88	88	0	0	0
Sociopsicoped. G. Rodari	398	350	0	0	47
<i>Totale Licei</i>	<i>2.124</i>	<i>2.064</i>	<i>0</i>	<i>0</i>	<i>56</i>
Totale	4.730	4.192	11	12	171

(*) Dato mancante

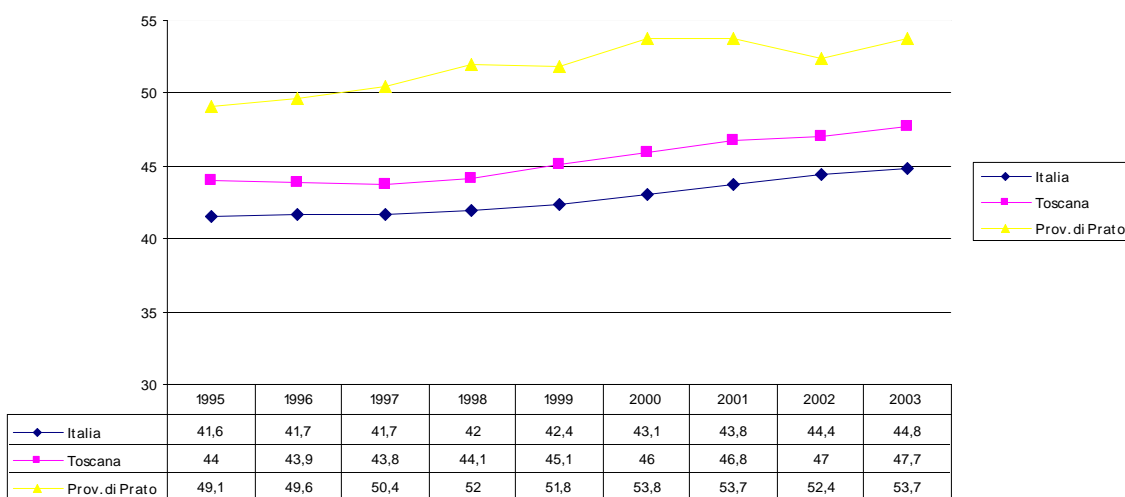
Andamento del tasso di scolarità - 1991/2008 - Provincia di Prato - Stima



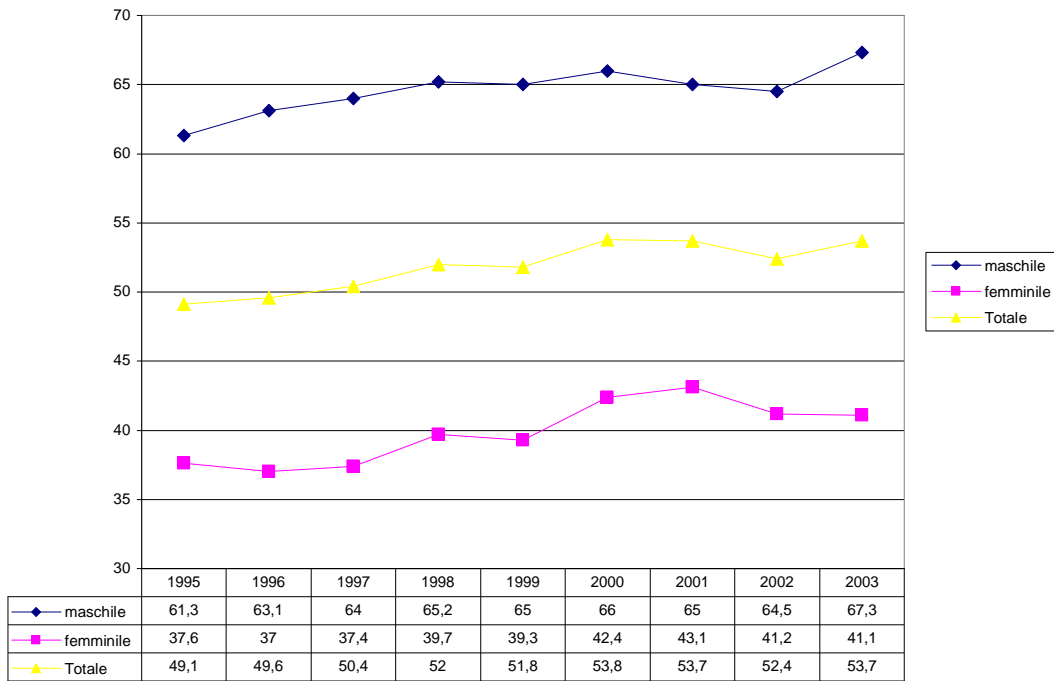
2. Mercato laboral

Tasa de empleo

Tasso di occupazione per territorio- '95-'03

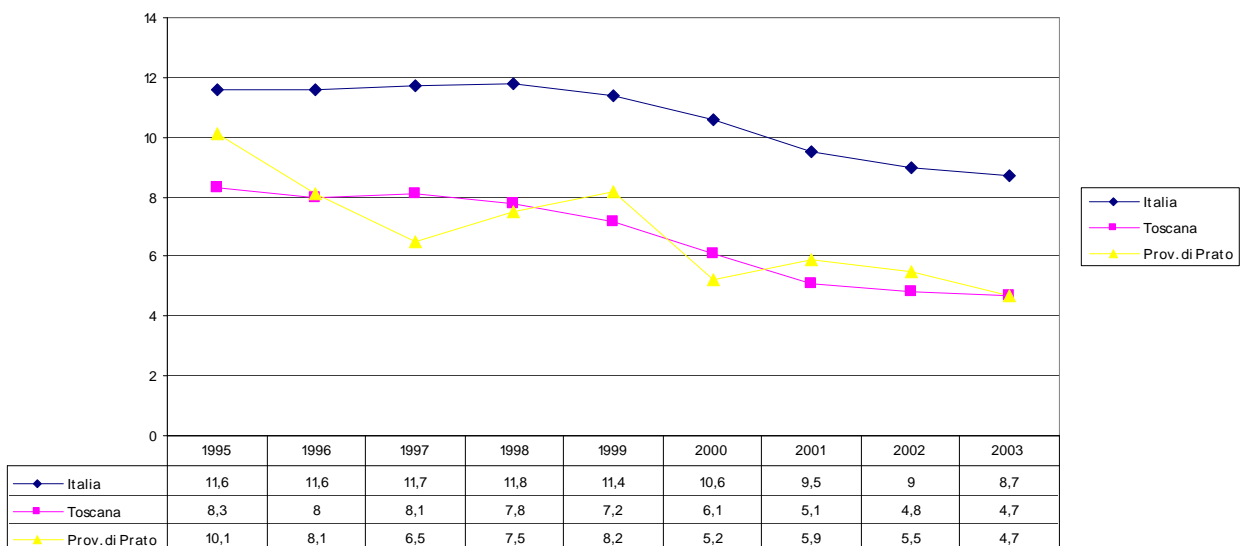


Tasso di occupazione per genere - Prato '95-'03



Tasa de desempleo

Tasso disoccupazione per territorio - '95-'04

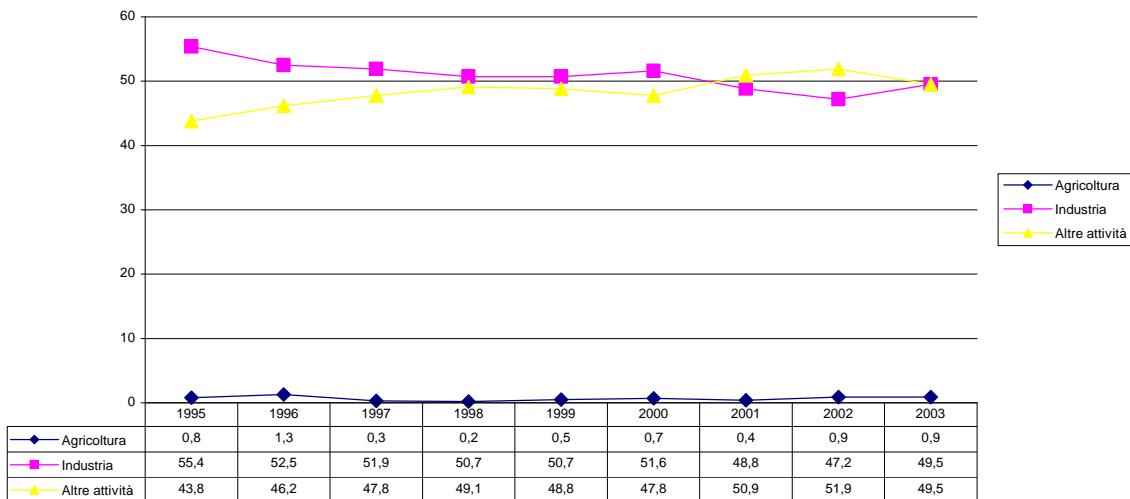


Tasso di disoccupazione per genere - Prato '95-'04



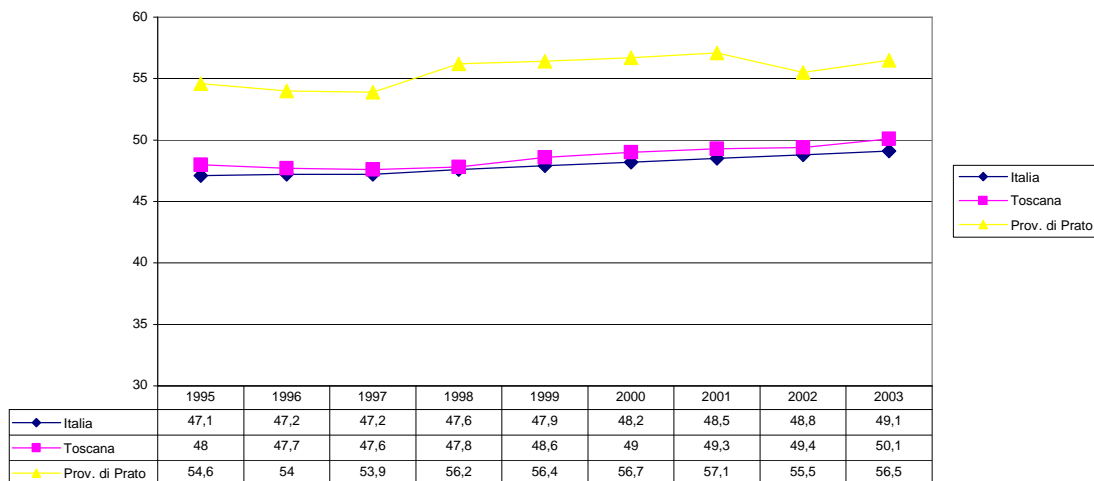
Estruttura settoriale del empleo

Occupati per settore economico - Prato



Tasas de actividades

Tasso di attività per territorio - '95-'04



Tab. 4 - Tasso di occupazione per classi di età e genere, 1995-2001 Provincia di Prato

Classi di età								
	15-24		25-29		30-64		15-64	
	M	F	M	F	M	F	M	F
1995	43,3	39,3	75,3	66,2	80,1	46,7	71,8	47,3
1996	44,3	29,1	74	67,3	84,9	48,9	75	47,5
1997	43,5	35,9	82,4	67,2	82,8	48,4	75,4	48
1998	46,2	42,6	90,7	72,2	80,5	48,1	76,3	49,4
1999	50,5	38,2	80,2	70,4	81,4	47,9	76,2	48,6
2000	49,9	43	82,2	81,6	82,4	51,7	76,8	53,4
2001	45,5	42,9	83,2	66,3	83,5	55,7	77,1	54,8
2002	46,3	34,6	80,5	65,8	82,8	54,2	77,4	52,1
2003	54,7	34,6	85,6	73,3	85,6	53,8	80,7	53

Fonte: Istat

Tab. 5- Tasso di disoccupazione per classi di età e genere, 1995-2001 Provincia di Prato

Classi di età				
	15-24	25-29	30-64	15-64

	M	F	M	F	M	F	M	F
1995	19,4	22,9	14,7	18,7	3,5	13,6	6,6	15,2
1996	17,1	32,3	13,3	23,8	2,6	7,5	5,3	12,5
1997	15,3	19,8	9,9	13	2,7	8,5	4,5	9,8
1998	15,2	18,6	7,8	14,8	3,6	10,4	4,5	11,8
1999	17,6	18,6	13,9	13,1	2,9	11,6	5,6	12
2000	8,2	10,9	8,1	8,5	1,6	7,8	3,2	8
2001	10	16,6	6,2	15,5	2,1	7,3	3	9,5
2002	11,9	22,1	8,7	13,5	1,4	7,5	3	9
2003	7,9	19,2	5,6	12,4	1,6	6,5	2,5	8
Fonte Istat								

Tab. 6 – Imprese attive e non 2002		
	V. a.	%
Imprese non più attive al 31.05.2002	4708	31,8
Imprese ancora attive al 31.05.2002	10079	68,2
Totale	14787	100,0
<i>Fonte: Ns elaborazioni dati CCIAA</i>		

Tab. 18 – Imprese per natura giuridica. Provincia di Prato, 2002		
	V. a.	%
Imprese individuali	3453	34,3
Società di persone	4909	48,7
Società di capitali	1709	17,0
Altra forma giuridica	8	0,1
Totale	10079	100,0
<i>Fonte dati: nostra elaborazione dati CCIAA</i>		

Valoracion del trabajo sumergido

Nel triennio 2001-2003 l'Inps ha ispezionato 2985 aziende, con l'individuazione di 418 aziende in nero e di 2.267 lavoratori in nero

Salario medio per categoria profesional

Indice tendenziale CEDI SERIN delle retribuzioni orarie di fatto del settore tessile in provincia di Prato

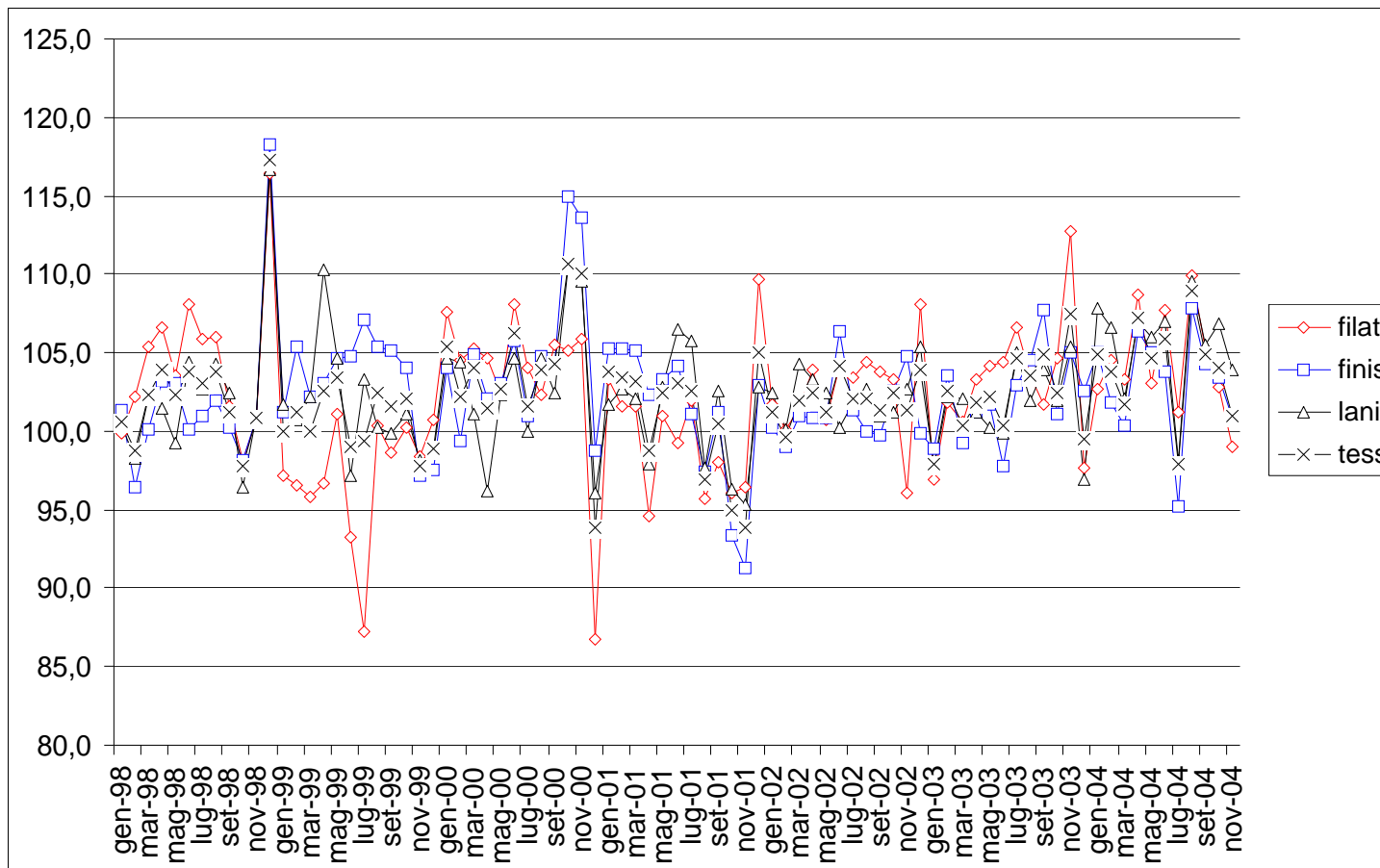


Tabella 1 Variazioni tendenziali in termini nominali e reali (CEDI SERIN)

MESI	Inflazione Firenze	Inflazione Italia	retribuzione di fatto (indice tendenziale)		
			nominale	reale (Firenze)	reale (Italia)
gen-02	102,2	102,4	101,2	-1,0	-1,2
feb-02	102,2	102,5	99,6	-2,5	-2,8
mar-02	102,2	102,4	101,9	-0,3	-0,5
apr-02	102,4	102,4	102,4	0,0	0,0
mag-02	102,1	102,4	101,2	-0,9	-1,2
giu-02	101,8	102,2	104,2	2,4	2,0
lug-02	102,0	102,3	102,1	0,1	-0,2
ago-02	102,1	102,5	102,0	-0,1	-0,5
set-02	102,2	102,6	101,3	-0,8	-1,2
ott-02	102,0	102,7	102,5	0,5	-0,2
nov-02	102,2	102,8	101,3	-0,8	-1,4
dic-02	102,1	102,8	104,0	1,8	1,1
gen-03	102,1	102,8	98,0	-4,1	-4,7

feb-03	102,0	102,5	102,6	0,6	0,1
mar-03	102,2	102,7	100,4	-1,8	-2,3
apr-03	101,8	102,5	101,9	0,1	-0,6
mag-03	101,8	102,5	102,1	0,3	-0,4
giu-03	101,9	102,6	100,3	-1,5	-2,2
lug-03	102,1	102,6	104,7	2,5	2,0
ago-03	102,3	102,7	103,6	1,3	0,9
set-03	102,2	102,7	104,8	2,6	2,1
ott-03	102,1	102,5	102,4	0,3	-0,1
nov-03	102,0	102,4	107,5	5,4	5,0
dic-03	101,9	102,4	99,5	-2,4	-2,9
gen-04	101,6	102,2	104,9	3,3	2,7
feb-04	101,7	102,3	103,8	2,1	1,5
mar-04	101,4	102,1	101,8	0,4	-0,3
apr-04	101,7	102,1	107,3	5,5	5,0
mag-04	101,6	102,2	104,6	3,0	2,4
giu-04	101,7	102,3	105,8	4,1	3,5
lug-04	101,7	102,2	97,9	-3,7	-4,2
ago-04	101,7	102,2	108,9	7,1	6,6
set-04	101,5	102,0	104,9	3,3	2,8
ott-04	101,4	102,0	104,0	2,6	1,9
nov-04	101,3	101,8	101,0	-0,3	-0,8

3. Datos sobre la economía urbana

PRATO COMUNE: 4.243 milioni € valore assoluto PIL anno 2000
0,36% incidenza sul PIL nazionale
PIL PRO CAPITE: 24,6 MILA €
PIL PER ADDETTO: 57,7 mila euro

Famiglie per titolo di godimento dell'abitazione Italia centrale 2002:
affitto 18,7% proprietà 72,8% altro titolo 8,5%

4. Indicatori de pobreza

Tab. 2.55 – Cronicità assistenziale: anni di assistenza e previsione di uscita – Zona socio-sanitaria pratese – Anno 2003

Anni di assistenza	Utenti
0-5 anni	413 (73,8%)
Oltre 5 anni	147 (26,2%)
Totale	560 (100%)
Previsione di uscita	
Utenti	
Sì	216 (38,6%)
No	300 (53,6%)
Non espressa valutazione	44 (7,8%)
Totale	560 (100%)

Tab. 2.59 – Casa di accoglienza per stranieri lavoratori - “Betania” – Anno 2003

	2003
N. ospiti della struttura	30
- per n. giorni di presenza	4.490
N. minori in pronta e provvisoria accoglienza	8
- per n. giorni di presenza	572

Fonte: Osservatorio Diocesano Caritas

Tab. 2.61 – Casa di accoglienza “Sosta sulla Strada” – Anno 2003

	2003
N. ospiti della struttura	35
- per n. giorni di presenza	2.461
N. colazioni	1.460
N. docce per utenti esterni	72

Fonte: Osservatorio Diocesano Caritas

Tab. 2.62 – Homeless S.O.S. – Ronda notturna – Anno 2003

	2003
N. persone seguite	106
N. servizi erogati	7.660

Fonte: Osservatorio Diocesano Caritas

Tab. 2.63 – Asilo notturno: utenti e pernottamenti per nazionalità – Anno 2003

Nazionalità	Numero utenti	Numero prestazioni (soggiorni notturni)
Romania	64	1.826
Marocco	50	1.534
Italia	64	918
Tunisia	19	451
Albania	17	445
Polonia	28	426
Algeria	10	225
Ucraina	9	155
Pakistan	3	153
Altre nazionalità	31	458
Totale stranieri	231	5.673
Totale	295	6.591

Fonte: Azienda USL 4/ Istituzione per i Servizi Sociali Comune di Prato

Tab. 2.64 – Mensa per i poveri: utenti e prestazioni per nazionalità – Anno 2003

Nazionalità	Numero utenti	Numero prestazioni (pasti)
Italia	308	13.112
Marocco	248	5.851
Romania	273	5.460
Perù	170	2.636
Albania	84	2.139
Costa d'Avorio	45	2.139
Altre nazionalità	571	9.949
Totale stranieri	1.391	28.174
Totale	1.699	41.286

Fonte: Azienda USL 4/ Istituzione per i Servizi Sociali Comune di Prato

Spesa media mensile familiare Regione toscana: anno 2002

alimentari: 424,07 euro

non alimentari: 2005,67 euro

totale: 2429,74 euro

Inflazione Firenze (su Prato non è rilevata): 2000 2,1197; 2001 2,6378; 2002 2,1246; 2003 2,0231